


IMPOSTAZIONI DI SISTEMA

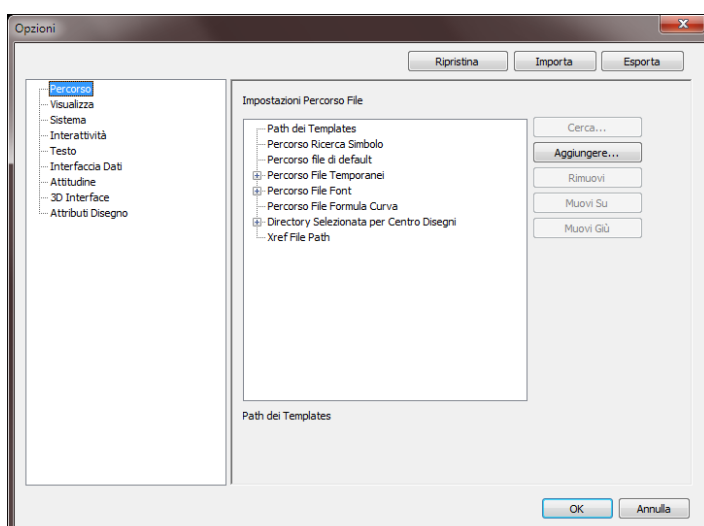
All'interno di questo capitolo sono presentate ed illustrate le impostazioni di sistema, ovvero le impostazioni generali che sono alla base del funzionamento di IronCAD-Draft. L'utente può modificare queste impostazioni in modo da soddisfare le proprie necessità operative, o per incrementare la propria produttività nella realizzazione dei disegni.

1. Opzioni di Sistema

Icona: 
Comando: syscfg
Definizione: Imposta i parametri comuni. I parametri comuni comprendono le impostazioni per l'interfaccia verso il formato DWG; i parametri di sistema, come i percorsi di ricerca dei files o la modalità di salvataggio; le modalità di selezione o le modalità di snap, etc.

Procedimento:

Il comando per l'impostazione dei parametri di sistema è disponibile all'interno del pannello opzioni, nella linguetta Strumenti. Avviando il comando, verrà visualizzato il seguente dialogo:



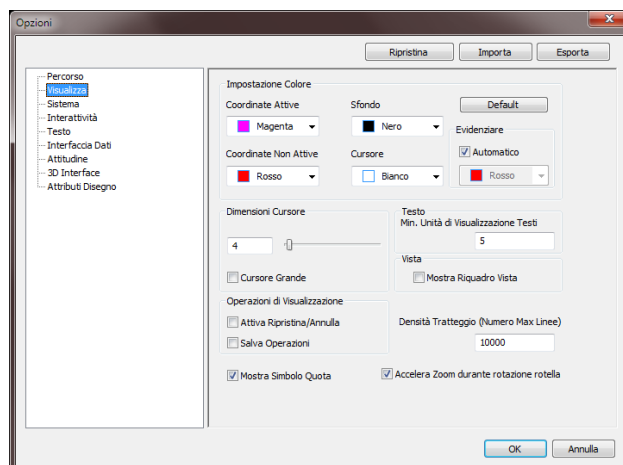
La parte sinistra del dialogo presenta una lista che elenca le sezioni relative ai parametri di sistema, selezionando le varie sezioni, la parte centrale del dialogo verrà modificata in modo da presentare gli elementi adibiti al controllo dei parametri. La parte superiore del dialogo presenta tre pulsanti attraverso i quali è possibile, ripristinare i parametri allo stato di installazione del programma, di salvare le modifiche ai parametri in un file o di importare le impostazioni dei parametri attraverso un file precedentemente salvato.

1.1.Percorso

In questa sezione è possibile impostare i percorsi delle directory per i files template, per le librerie, per i files temporanei etc. Dopo aver selezionato il tipo di percorso da impostare, utilizzare i pulsanti posti sulla destra della lista per aggiungere, eliminare, impostare o cambiare ordine alla directory definita.

1.2.Visualizza

In questa sezione è possibile impostare i parametri alla visualizzazione



Impostazioni Colore I controlli di questo pannello vengono utilizzati per controllare il colore della terna di coordinate attive e quello delle coordinate non attive. Inoltre è possibile controllare il colore dello sfondo, del cursore e quello delle entità selezionate. Il pulsante Default, permette di ripristinare tutti questi parametri ai valori iniziali.

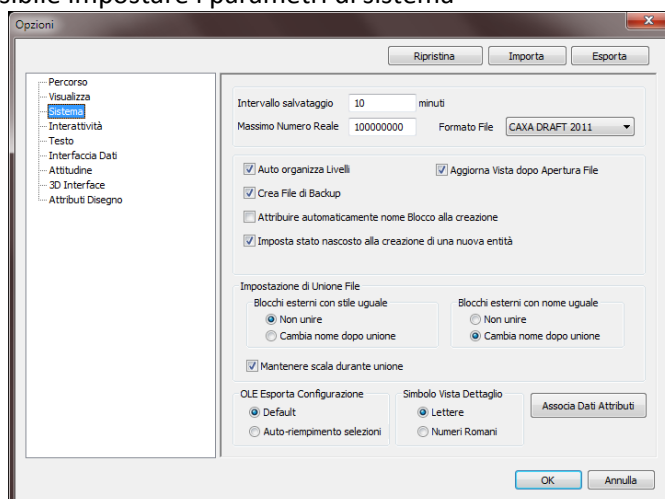
Dimensioni Cursore a Croce Questo pannello contiene i controlli per definire le dimensioni del cursore, o per impostare il cursore a tutto schermo.

Testo Questo parametro controlla il valore minimo di grandezza testo in relazione al rapporto di visualizzazione. I testi al di sotto di questo valore vengono rappresentati col loro ingombro.

Operazioni di Visualizzazione Attraverso queste opzioni è possibile stabilire se salvare le operazioni relative alle visualizzazioni e se abilitare i comandi di Annulla e Ripristina anche su queste operazioni.

1.3.Sistema

In questa sezione è possibile impostare i parametri di sistema



Intervallo salvataggio: Imposta ogni quanto tempo eseguire un salvataggio automatico del file. Il file viene salvato automaticamente nella directory temporanea col nome tmp0000.exb

Massimo Numero Reale: Imposta il valor massimo da poter inserire nel menu istanza

Formato File: Imposta il formato file di default utilizzato per il salvataggio

Auto organizza livelli: Attivando questa opzione, linee di mezzzeria, linee di sezione e quote vengono impostate automaticamente nei relativi livelli.

Aggiorna Vista dopo Apertura File: Attivando questa opzione, ogni vista associata al modello 3D verrà aggiornata immediatamente dopo l'apertura del file.

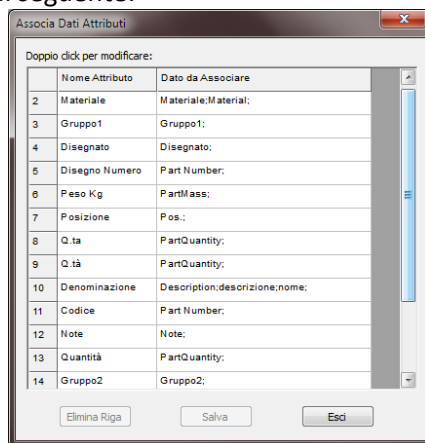
Crea File di Backup: Attivando questa opzione, un file di backup viene eseguito automaticamente dopo ogni modifica

Attribuire automaticamente nome Blocco alla creazione: Attivando questa opzione, i Blocchi, al momento della creazione verranno creati con un nome impostato automaticamente dal sistema.

Impostazione di Unione File: Questo pannello contiene i controlli per gestire l'unione di stili e blocchi, nel momento in cui un file viene unito al file corrente. E' inoltre presente un'opzione per definire se durante l'operazione di unione, dovrà o meno essere mantenuta la scala attiva nel file corrente.

Simbolo Vista Dettaglio: Per le viste di dettaglio inserite nel disegno, è possibile definire se l'etichetta dovrà essere una lettera (A-B-C, etc) od un numero romano (I-II-III-IV etc).

Associa Dati Attributi: Quando si genera la distinta di elementi della libreria o di parti 3D provenienti da IronCAD, è importante considerare l'associazione fra il titolo della cella e il titolo dell'attributo della parte. Premendo questo pulsante, sarà possibile eseguire la suddetta associazione, il dialogo visualizzato sarà il seguente:

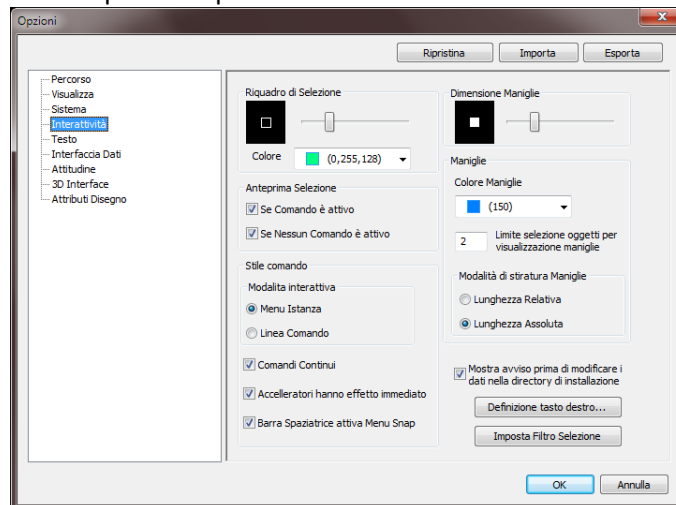


La colonna di sinistra contiene il nome che verrà attribuito alla cella della distinta o all'attributo del cartiglio. Il campo di destra definisce da quale attributo della parte 3D ottenere l'informazione desiderata. Ad esempio, la riga 2 del dialogo indica che quando nella distinta o nel cartiglio esiste un campo con nome Materiale, il valore di questo campo deve essere ricercato negli attributi della parte 3D con nome Material o Materiale. In modo analogo, la riga 10 indica che quando una cella della distinta o del cartiglio è definita come Denominazione, il valore del campo deve essere ricercato fra uno dei seguenti attributi: Description, Descrizione, Nome.

Nel caso quindi si desiderasse ottenere da una parte 3D una informazione salvata all'interno degli attributi della parte stessa, è necessario prima di tutto definire l'associazione all'interno di questo dialogo.

1.4.Interattività

In questa sezione è possibile impostare i parametri che influenzano l'interattività del sistema:



Riquadro di Selezione: Serve per impostare le dimensioni ed il colore del riquadro di selezione posto sul cursore

Anteprima Selezione: Quando elemento si trova all'interno del riquadro di selezione, l'utente può effettuarne la selezione cliccando col tasto sinistro. Il sistema evidenzia in modo particolare un elemento appena un elemento si trova all'interno del riquadro di selezione. Queste opzioni permettono di definire quando attivare questo comportamento.

Stile comando: Il sistema dispone di due modalità per la gestione dei comandi, la prima, più moderna e performante è attraverso un menu dinamico definito menu istanza. La seconda, tenuta per compatibilità verso precedenti versioni del programma utilizza un dialogo attraverso il quale digitare i comandi o inserire i dati richiesti. Per scambiare al volo le due modalità, è possibile usare il tasto F11.

Comandi Continui: Se questa opzione è attiva, un comando, quando terminato viene immediatamente riattivato, e per concluderlo è necessario premere il tasto Esc. Se l'opzione è disattivata, il comando è chiamato una sola volta, ed una volta concluso il sistema passo nello stato di "Attesa Comando".

Acceleratori hanno effetto istantaneo: Quando attivo, fa in modo che i tasti scorciatoia definiti nell'interfaccia, abbiano effetto immediato.

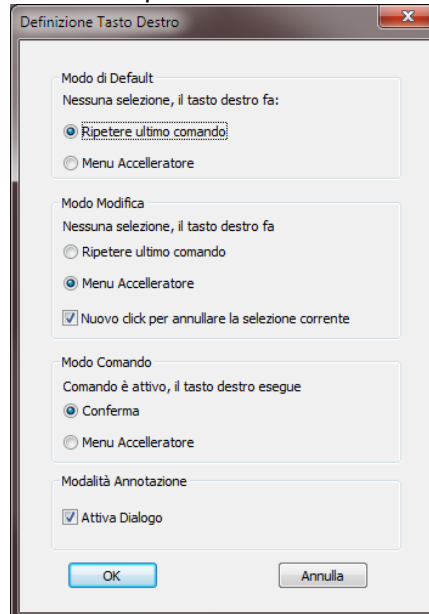
Barra Spaziatrice attiva Menu Snap : Se questa opzione è attiva, premendo la barra spaziatrice durante l'esecuzione di un comando, verrà visualizzato immediatamente il menu di snap. Se l'opzione non è attiva, la barra spaziatrice concluderà il comando attivo.

Dimensione Maniglie: Questo controllo permette di impostare la dimensione delle maniglie visualizzate quando un elemento è selezionato.

Maniglie: I controlli posti all'interno di questo pannello, permettono di impostare il colore delle maniglie e di definire il numero massimo di elementi selezionati per i quali disegnare le maniglie. Per esempio, impostando come valore 100, selezionando il 101esimo elemento, le maniglie non verranno più visualizzate. Per concludere, due opzioni permettono di definire se la modalità di stiratura maniglie viene espressa in modalità relativa od assoluta.

Mostra avviso prima di modificare i dati nella directory di installazione: Questa opzione è auto-esplicativa

Definizione Tasto Destro: Cliccando su questo pulsante, viene visualizzato il dialogo per la definizione del comportamento del sistema alla pressione del tasto destro del mouse.

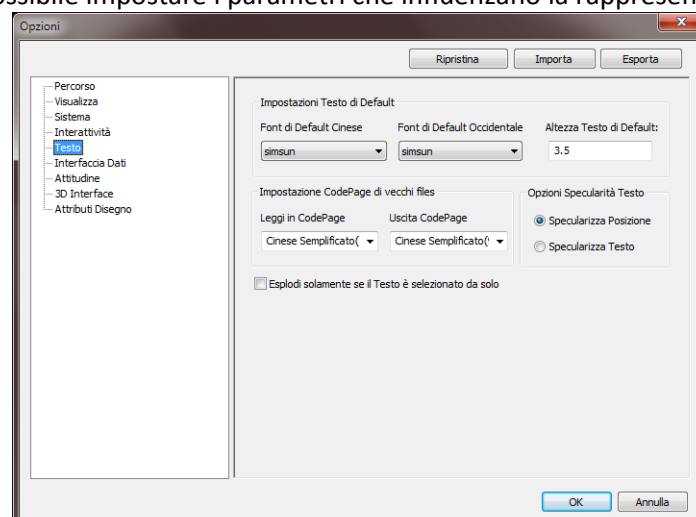


Attraverso questo dialogo è possibile definire la modalità operativa che il sistema assumerà nelle varie modalità di lavoro, alla pressione del tasto destro. La modalità Annotazione si riferisce alla fase di posizionamento quote. Se durante il posizionamento di una quota, verrà premuto il tasto destro, con questa opzione attiva, verrà immediatamente aperto il dialogo di annotazione della quota. In caso contrario, il tasto destro terminerà il posizionamento della quota.

Imposta Filtro Selezione: Questa pulsante richiama il comando per l'impostazione del Filtro di Selezione. Questo comando è trattato in uno dei prossimi paragrafi di questo capitolo.

1.5.Testo

In questa sezione è possibile impostare i parametri che influenzano la rappresentazione dei testi.



Impostazione Testo di Default: Questi controlli permettono di impostare l'altezza ed i font di default da utilizzare all'interno del sistema. IronCAD-Draft permette di gestire direttamente scritte in caratteri Cinesi, pertanto è possibile impostare distintamente sia il font per l'impostazione delle scritte Cinesi, che quello per l'impostazione delle scritte Occidentali. Se i font utilizzati all'interno di un disegno, non sono presenti nel sistema quando il file viene aperto, verrà utilizzato il font di default.

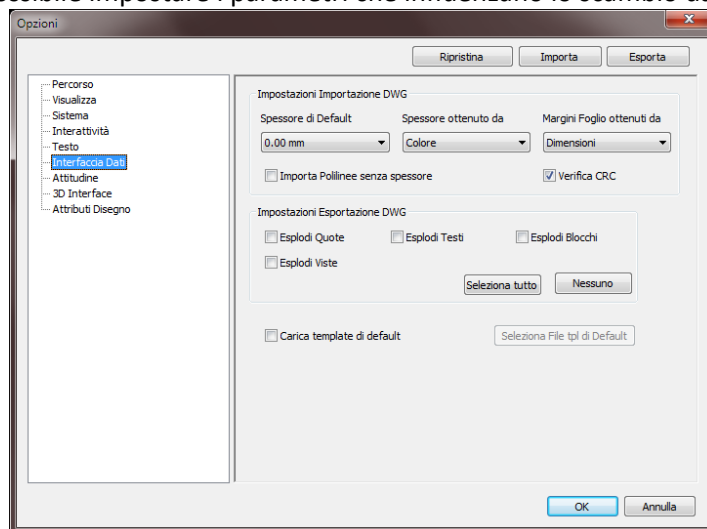
Impostazione CodePage di vecchi files: Queste opzioni sono utilizzate per le conversioni di files in formato EXB2007 o precedenti. Dal momento le scritte in Cinese e Giapponese all'interno di questi files non usano una codifica interna del set di caratteri, essi necessitano di essere transcodificati.

Opzioni Specularità Testo: Queste opzioni servono per definire come il sistema debba comportarsi nel caso in cui un testo venisse specularizzato.

Esplosi solamente se il Testo è selezionato da solo: Quando questa opzione è attiva, effettuando una selezione multipla che comprenda anche del testo, e sottoponendo questa selezione ad una "Esplosione", il testo selezionato non verrà esploso. Il testo verrà esploso solamente se selezionato singolarmente.

1.6. Interfaccia Dati

In questa sezione è possibile impostare i parametri che influenzano lo scambio dati col formato DWG.



Impostazione Importazione DWG

Spessore di default: Definisce lo spessore di default degli elementi letti da DWG

Spessore ottenuto da: Con questa opzione si definisce se o spessore degli elementi letti da DWG deve essere ottenuto dallo spessore o dal colore degli elementi. Nel secondo caso, verrà visualizzato un dialogo per impostare l'associazione fra colore e spessore

Margini Foglio ottenuti da: Attraverso questa opzione si definisce se la grandezza del foglio DWG dovrà essere dedotta dalle dimensioni del foglio o da quelle della squadratura.

Importa Polilinee senza spessore: L'etichetta è auto esplicativa.

Verifica CRC: Attivando questa opzione, durante la lettura del file verrà effettuato un controllo sulla coerenza dei dati letti. In caso di errori, con questa opzione attiva, verrà segnalata la presenza di un errore nel file e l'importazione verrà abbandonata. Con questa opzione disattivata, l'errore verrà trascurato ed il sistema cercherà di importare comunque i dati dal DWG.

Impostazione Esportazione DWG

I controlli contenuti in questo pannello permettono di impostare se durante l'esportazione verso DWG, quote, testi, blocchi e viste devono o meno essere esplosi.

1.7. Attitudine

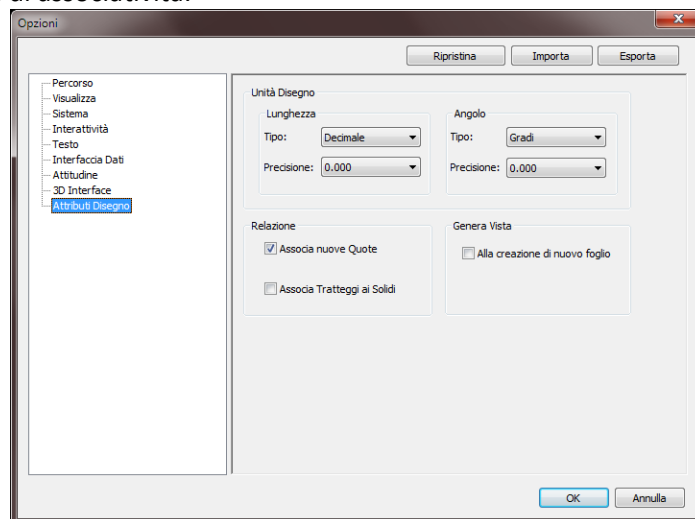
Le impostazioni eseguite all'interno di questa sezione sono le stesse relative al comando di impostazione snap. Questo comando è descritto in uno dei prossimi paragrafi di questo capitolo

1.8. Interfaccia 3D

Questa sezione include tutti i parametri per controllare la messa in tavola di oggetti 3D provenienti da IronCAD. Questa modalità operativa è presentata nell'apposito capitolo relativo all'interfaccia con il mondo 3D.

1.9. Attributi Disegno

In questa sezione è possibile impostare i parametri relativi al disegno, ovvero le unità di misura, la precisione e le opzioni di associatività.



Unità Disegno: In questa sezione sono contenuti i controlli per la definizione delle unità di misura di lunghezze ed angoli, e per la definizione della loro precisione.

Relazione: In questa sezione sono contenuti i controlli che regolano l'associatività delle quote e dei tratteggi.

Genera Vista: Attivando questa opzione, alla creazione di un nuovo foglio, verrà generata automaticamente una nuova vista.

2. Filtro di Selezione

Icona:

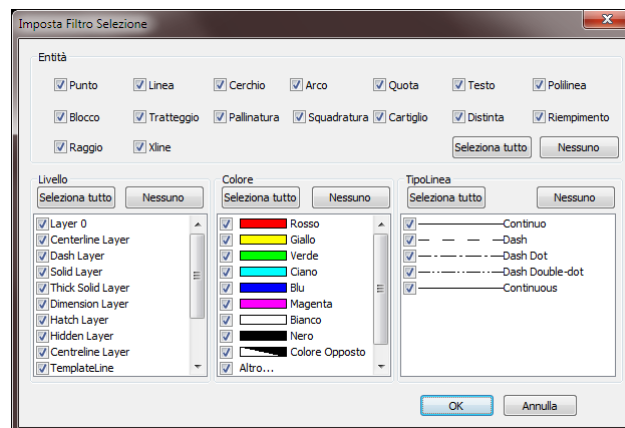


Comando: objectset

Definizione: Imposta le condizioni di selezione attraverso un filtro

Procedimento:

Il comando per l'impostazione del filtro di selezione è disponibile all'interno del pannello opzioni, nella linguetta Strumenti. Avviando il comando, verrà visualizzato il seguente dialogo:



Esistono 4 tipi di condizioni impostabili attraverso questo filtro: Entità, Livello, Colore e Tipo Linea. Le varie impostazioni di queste quattro condizioni concorrono per condizionare la selezione degli elementi presenti nel disegno. Per esempio, disattivando l'entità arco, ed il colore rosso, gli archi di colore rosso posti nel disegno corrente non saranno selezionabili.

3. Impostazione Snap

Icona:

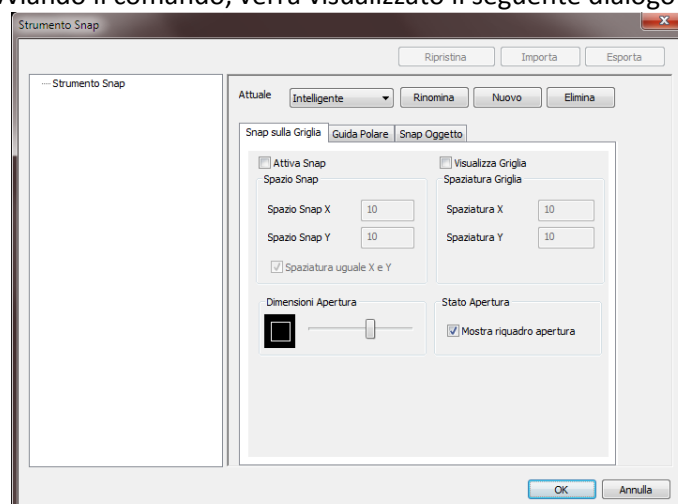


Comando: potset

Definizione: Imposta la modalità di cattura del cursore. Le modalità di cattura(Snap), comprendono: snap su griglia, snap polari, e snap su oggetti. Queste modalità possono essere fra loro combinate.

Procedimento:

Il comando per l'impostazione dello snap attivo è disponibile all'interno del pannello opzioni, nella linguetta Strumenti. Avviando il comando, verrà visualizzato il seguente dialogo:



Il sistema offre di default 4 modalità di cattura predefinite: Libero, Intelligente, Griglia e Guida. Ognuna di queste modalità può essere opportunamente personalizzata, le caratteristiche di default di ognuna di esse sono le seguenti:

Libero: In questa modalità tutte le opzioni di cattura vengono disattivate. In queste condizioni, il punto selezionato è la posizione corrente del cursore sullo schermo.

Intelligente: In questa modalità il cursore cattura automaticamente alcuni punti notevoli come il centro, il punto tangente, il punto perpendicolare, il punto medio, i punti finali, etc.

Griglia: In questa modalità il cursore cattura i punti posti sulla griglia, indipendentemente dallo stato di visualizzazione della griglia stessa.

Guida: In questa modalità viene attivata la guida polare e lo snap sugli oggetti. La guida polare mostra interattivamente degli indicatori ad angoli stabiliti dall'utente, e, quando il cursore si trova in corrispondenza di questi indicatori, il punto selezionato viene proiettato sull'asse al momento attivo.

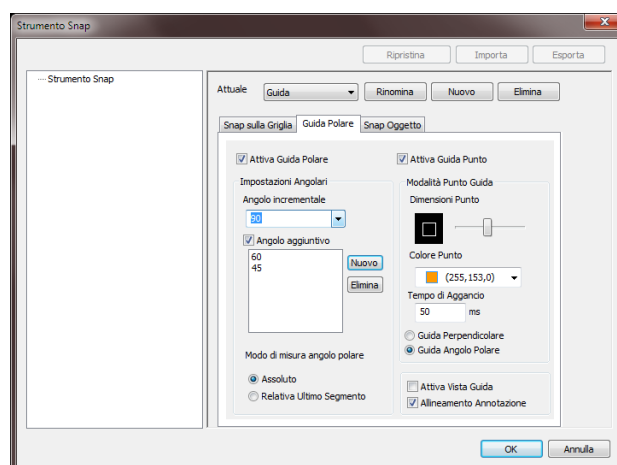
La parte superiore del dialogo presenta un'opzione che mostra la modalità di snap correntemente attiva, e tre pulsanti che permettono di rinominare, eliminare o creare nuove modalità di snap. I parametri che controllano lo snap all'interno del sistema sono suddivisi all'interno di tre linguette. Cliccando su ogni linguetta sarà possibile accedere a tali parametri e modificarli.

3.1.Snap sulla Griglia

In questa sezione è possibile impostare una spaziatura di snap (eventualmente diversa in X ed Y) e le spaziature per una griglia che può essere anche resa visibile. Per esempio, impostando uno spazio di snap a 10, ed attivando lo snap, il cursore si muoverà sul video "saltando" da un punto all'altro con incrementi di 10.

3.2.Guida Polare

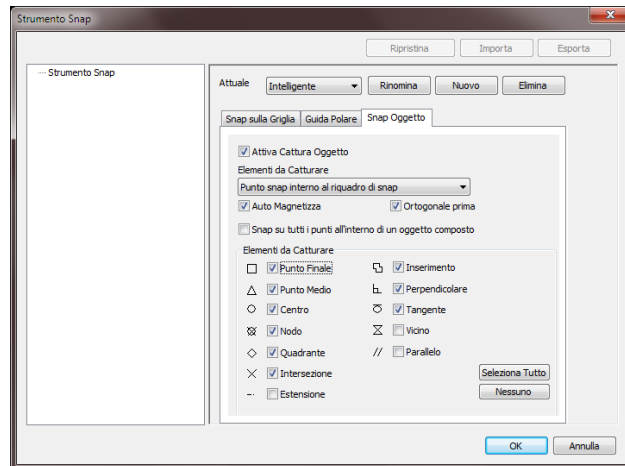
In questa sezione è possibile impostare i parametri per controllare il tracciamento degli assi polari (definiti guide polari) durante le operazioni di disegno.



Attivando la Guida Polare, durante il movimento del cursore vengono visualizzate delle guide polari agli angoli definiti. Attivando la Guida Punto, le guide polari vengono tracciate anche in corrispondenza dei punti rilevati sul disegno.

3.3.Snap Oggetto

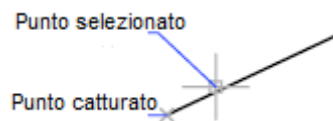
In questa sezione è possibile impostare i parametri per controllare il tracciamento degli assi polari (definiti guide polari) durante le operazioni di disegno.



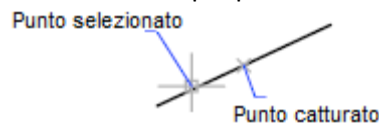
In questa sezione è possibile impostare la ricerca dei punti notevoli posti su un elemento del disegno. Attivando questa modalità, quando il cursore è prossimo ad uno dei punti attivati nel dialogo, il punto selezionato verrà automaticamente posto sul punto notevole.

Esempi:

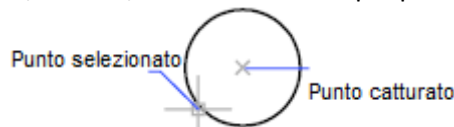
Punto finale: cattura il punto finale più prossimo al punto di selezione.



Punto medio: cattura il punto medio dell'elemento più prossimo al cursore



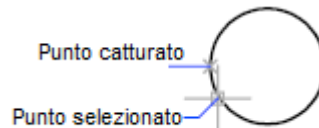
Centro: cattura il centro di un arco, cerchio, raccordo o ellisse più prossimo al cursore



Nodo: cattura oggetti punto, punti di definizione quote o l'origine dei testi



Quadrante: cattura il punto sul quadrante dell'arco, cerchio od ellisse

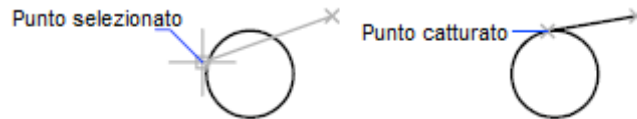


Estensione: cattura il punto di intersezione dell'estensione di due curve

Perpendicolare: cattura il punto perpendicolare di archi, cerchi, ellissi, linee, polilinee e splines



Tangente: cattura il punto tangente di archi, cerchi, ellissi e splines



4. Stile Punto

Icona:

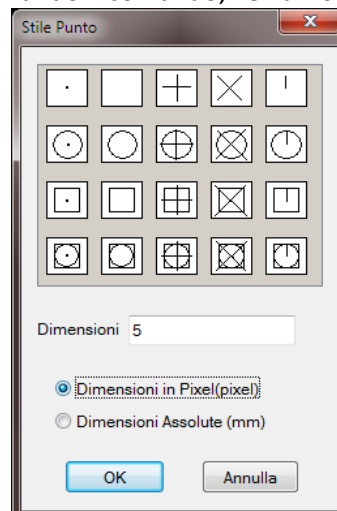


Comando: ddptype

Definizione: Imposta stile e dimensioni per l'entità punto

Procedimento:

Il comando per l'impostazione dello stile per le entità punto è disponibile all'interno del pannello opzioni, nella linguetta Strumenti. Avviando il comando, verrà visualizzato il seguente dialogo:



Utilizzando questo dialogo è possibile scegliere la rappresentazione grafica del punto e le dimensioni che tale entità avrà all'interno del disegno.